

3. 头部整个密被明显的黄色直立毛(包括复眼)……………冲绳平颜蚜蝇 *E. okinawaensis*  
 头部无明显黄毛, 复眼近乎裸…………… 4
4. 腹部细长, 基部具 2 对红黄色斑, 第 1 对斑大, 其上具“八”字形淡色粉被斑……………  
 ………………闪光平颜蚜蝇 *E. lucidus*  
 腹部粗壮, 具 3 对大小相等的白粉被斑…………… 5
5. 后足腿节基部具瘤状突起……………疣腿平颜蚜蝇 *E. tuberculatus*  
 后足腿节基部无瘤状突起……………洋葱平颜蚜蝇 *E. strigatus*

(439) 黄边平颜蚜蝇 *Eumerus figurans* Walker, 1860 (图版 VI: 10)

*Eumerus figurans* Walker, 1860: 120-121; Knutson *et al.*, 1975: 341.

*Eumerus marginatus* Grimshaw, 1902: 82.

体长 8-9mm。

体粗壮, 密被粗刻点。雄性头顶三角很长, 黑色, 单眼三角亮黑色, 着生较前, 其前方覆黄粉被和毛, 单眼后方具铜色光泽, 被黄毛; 额、后头和颜密覆银白色粉被和毛; 后头宽, 顶部中央裸。复眼裸, 中胸背板亮黑色, 密具刻点和黄短毛, 沿盾沟具 1 对银白色粉被短横带; 侧板被灰白色粉被和同色较长毛; 小盾片黑色, 具刻点, 毛黄色, 直立, 小盾片后缘具宽的黄薄边。腹部黑色, 被刻点; 第 2-4 节各具 1 对斜的银白色粉被横带; 第 2 节后部至第 4 节前部混有黑短毛, 腹背毛大部分黄色。足基节和转节褐色; 腿节黑色, 腿节末端、前、中足胫节基部及跗节黄色, 前、中足胫节后半部黑色或黑褐色, 后足胫节基部 1/3 黄色, 端部 2/3 黑色, 基跗节黑色, 其末端及其他几节红褐色; 足毛黄白色, 腿节和胫节外侧毛较长; 后足腿节粗大, 端部具发达的 2 排粗大黑刺, 外侧脊明显, 内侧脊不发达, 胫节中、端部加粗。翅透明, 翅痣黄色。

共检查 12 号标本:

福建(崇安三港, 800m, 1960.VIII.20, 1 个; 福安, 1963.VIII.25, 1 个)、海南(1934.VIII.19, 1 个; 通什, 340m, 1960.IV.26, 5 个)、四川(峨眉山报国寺, 550-750m, 1957.V.10, 2 个)、云南(金平, 420m, 1956.IV.21, 1 个)、Musha F (1935.VII.5, 1 个)。

分布 福建、广西、海南、四川、云南、台湾; 东洋区。

(440) 闪光平颜蚜蝇 *Eumerus lucidus* Loew, 1848 (图 328)

*Eumerus lucidus* Loew, 1848: 134; Peck, 1988: 158; Huang *et al.*, 1996: 181.

体长 6-8mm。

体亮黑色。头黑色, 覆银白色至黄色毛; 头顶三角狭, 端尖; 颜狭, 两侧平行, 粉

初二校

被薄；雌性额狭，额中部两侧和后单眼之后眼缘处各具三角形灰白色粉被斑。复眼裸。触角黄棕色，第3节相当大，背侧及端部或多或少暗棕色。中胸背板青绿色，具金属光泽；正中2条灰白色粉被纵条较狭，不达背板后缘，背板被灰黄色或灰白色半卧短毛；小盾片黑色，具青色光泽，灰白色毛较长。腹部金属青黑色，基部两侧略带古铜色；第4背板有时带金属绿色；第2-4背板各具“八”字形淡粉被斑；第2对斑略带棕黄色，第3对斑银灰色；腹背毛短，黑色，两侧及末端毛白色。足黑色，膝部、前中足胫节及跗节棕黄色，后足胫节基部黄色，基跗节背面棕褐色，第2-3跗节背面暗色；后足腿节略粗大，端部具齿列。

**雌性** 额狭，额中部两侧和后单眼之后眼缘处各具三角形灰白色粉被斑。

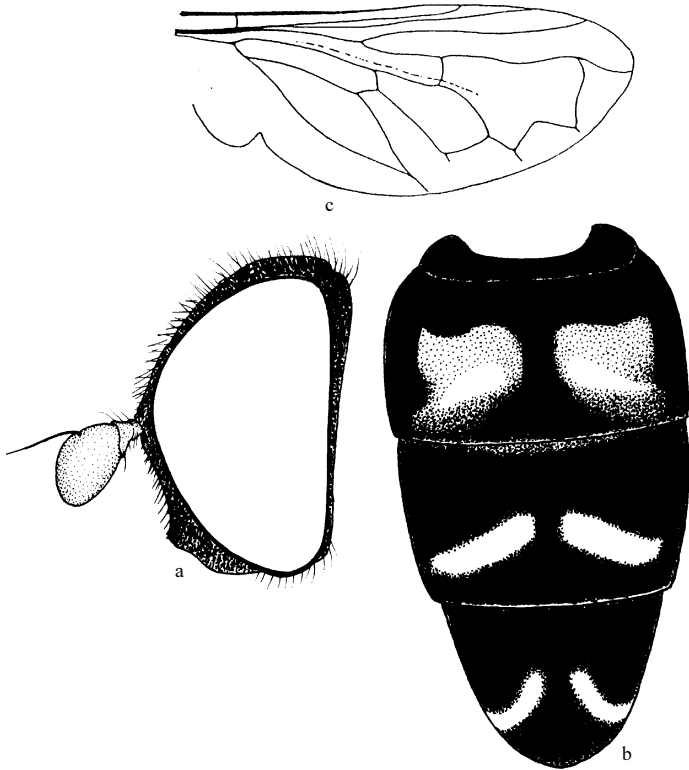


图 328 闪光平颜蚜蝇 *Eumerus lucidus* Loew ♀

a. 头部 (侧面观) (head in lateral view) b. 腹部 (背面观) (abdomen in dorsal view) c. 翅 (wing)

共检查 33 号标本：

北京(1952.VII.7, 1个；三堡, 1972.VIII.9, 1个；百花山, 1942.VII.16, 1个)、山西(忻县伊村, 1980.VI.19, 1个, 1984.VI.19, 1个)、内蒙古(凉城井沟, 1980.VII, 1个)、察哈尔(1937.VII.6, 1个)、吉林(1937.VII.6, 1个)、浙江(天目山, 1942.VII.26, 6个；西天目山, 1984.VII.31, 1个)、江西(牯岭, 1935.VII.24-VII.13, 13个)、山东(青岛崂山林场, 1975.IX.25, 1个)、湖北(兴山龙门河, 1350m, 1993.VI.18, 1个)、四川(汶川木江

坪, 1200m, 1983.VIII.2, 1个; 汶川映秀, 900m, 1983.IX.15, 1个; 壁山, 1971.VI.15, 2个; 西昌, 1984.VIII.3, 1个)、云南(中甸冲江河, 2400m, 1984.VIII.4, 1个; 景谷, 930m, 1955.IV.23, 3个; 西双版纳勐仑, 580m, 1993.IX.8, 1个; 景东, 1170m, 1956.VI.20, 1个)、香港(Kowloon, 1932.XII.9, 1个)。

**分布** 北京、河北、山西、内蒙古、吉林、浙江、江西、山东、湖北、四川、云南、香港; 原苏联(中亚); 欧洲。

**(441) 冲绳平颜蚜蝇 *Eumerus okinawaensis* Shiraki, 1930**

*Eumerus okinawaensis* Shiraki, 1930: 98; Peck, 1988: 160; Huang *et al.*, 1996: 181.

**体长** 6-7mm。

头黑色, 密被亮黄色直立长毛; 头顶黑色, 单眼三角着生较前, 单眼三角前密覆黄粉被并沿眼缘向后扩展; 额和颜密覆黄粉被; 后头黑色, 覆黄粉被及毛。复眼密被黄长毛。触角黄色, 第3节宽大, 上侧角圆, 下侧角突出; 芒黑色。中胸背板黑色, 略具光泽, 密被黄色直立长毛, 背板前部具1对灰白色粉被中条; 小盾片及侧板同背板, 小盾片无盾下毛。腹部黑色, 具光泽; 第2节中部具1对大的三角形黄斑, 该斑不达背板侧缘; 第3节具1对黄斜带, 其上覆白粉被; 第4节具1对白粉被斜条, 该斜条呈“八”字形, 有时斑不明显。足黑色; 各足腿节末端、前、中足胫、跗节黄色, 胫节近端部具黑环或黑斑, 后足胫节基半部及末端、跗节端部4节黄色, 基跗节背面黑褐色, 腹面红黑色, 有时跗节整个黄色; 后足腿节不膨大或稍膨大, 端部1/3下侧具2排粗大的黑刺; 胫节中、后部加粗, 后足端跗节有时很宽阔。翅透明。

共检查12号标本:

内蒙古(扎兰屯, 1937.VII.30, 1个)、辽宁(Tokurigi, 1937.VIII.23, 1个)、福建(福州, 1955.V.13, 1个)、广西(凭祥, 230m, 1963.IV.11, 2个)、海南(1934.VI.12, 1个)、云南(西双版纳勐海, 580m, 1993.IX.8, 1个, 1200-1600m, 1957.IV.24, 1个, 1958.VII.25, 1个; 大勐龙, 1994.IX.4, 1个; 思茅, 1390m, 1957.V.10, 1个)、西藏(墨脱背崩, 850m, 1983.VII.17, 1个)。

**分布** 内蒙古、辽宁、福建、广西、海南、云南、西藏; 日本。

**(442) 红腹平颜蚜蝇 *Eumerus sabulonum* (Fallén, 1817)**

*Pipiza sabulonum* Fallén, 1817: 61.

*Eumerus selene* Meigen, 1822: 210.

*Eumerus rubriventris* Macquart, 1829: 267.

*Eumerus litoralis* Curtis, 1839: 749.